



PGE Dystrybucja S.A.

PGE Dystrybucja S.A.
Oddział Skarżysko-Kamienna

26-110 Skarżysko-Kamienna, al. Marsz. J. Piłsudskiego 51

tel.: (+48 41) 252 67 90

fax: (+48 41) 252 63 15

e-mail: sekretariat.os@pgedystrybucja.pl



GDDKiA - Kielce
RPW/4415/2024 P
Data: 2024-02-12

GENERALNA DYREKCJA DRÓG KRAJOWYCH I AUTOSTRAD ODDZIAŁ W KIELCACH	
Wpł. dnia	12. 02. 2024
L. dz. karżysko-Kamienna, 2024-02-12	

L. dz. karżysko-Kamienna, 2024-02-12

L. dz. /PGED0131528KW24/2024

23-IO/S/00848

Egz. nr 1



**Skarb Państwa – Generalna Dyrekcja
Dróg Krajowych i Autostrad
reprezentowany przez
GDDKiA Oddział w Kielcach
ul. Ignacego Paderewskiego 43/45
25-950 Kielce**

PGE Dystrybucja S.A. w odpowiedzi na wniosek z dnia 30-11-2023 r. oraz wniosek z dnia 06-02-2024 r. o określenie warunków przyłączenia obiektu: **ogólnodostępna stacja ładowania pojazdów elektrycznych ciężarowych i autobusów** w miejscowości Osowa, MOP Smyków dz. nr 352, gm. Sobków, przesyła w załączeniu projektu umowy o przyłączenie do sieci dystrybucyjnej wraz z warunkami przyłączenia.

Przedmiotowe warunki przyłączenia są ważne w okresie 2 lat od daty ich otrzymania. Umowa o przyłączenie winna zostać zawarta w okresie ważności tych warunków. Z chwilą zawarcia umowy, warunki przyłączenia staną się załącznikiem do umowy a postanowienia umowy w tym terminy oraz w szczególności zakresy odpowiedzialności Stron, staną się wiążące. **Zawarta umowa o przyłączenie stanowi podstawę do rozpoczęcia realizacji prac projektowych i budowlano-montażowych na zasadach w niej określonych.** Wskazane jest, aby została ona podpisana po podjęciu ostatecznej decyzji o realizacji przyłączanego obiektu.

Jeżeli akceptują Państwo warunki przyłączenia i projekt umowy o przyłączenie do sieci, prosimy o wpisanie w § 5 projektu umowy, w obydwu jego egzemplarzach, danych Państwa przedstawiciela (ze strony Podmiotu Przyłączanego - imię i nazwisko osoby, nr telefonu) oraz podpisanie dwóch egzemplarzy projektu umowy i odesłanie ich do siedziby **PGE Dystrybucja S.A. Oddział Skarżysko-Kamienna, adres: Al. Marsz. J. Piłsudskiego 51, 26-110 Skarżysko-Kamienna (z dopiskiem – Dział Przyłączeń)**, w celu ich podpisania przez naszego przedstawiciela.

Jeden egzemplarz umowy uzupełniony przez nas o datę zawarcia umowy i podpisany przez naszego przedstawiciela zostanie Państwu odesłany.

PGE DYSTRYBUCJA SPÓŁKA AKCYJNA Z SIEDZIBĄ W LUBLINIE, 20-340 LUBLIN, UL. GARBARSKA 21A, WPISANA DO REJESTRU PRZEDSIĘBIORCÓW PROWADZONEGO PRZEZ SĄD REJONOWY LUBLIN-WŚCHÓD W LUBLINIE Z SIEDZIBĄ W ŚWIDNIKU, VI WYDZIAŁ GOSPODARCZY POD NR KRS: 0000343124, NIP: 946-25-93-855, REGON: 060552840, KAPITAŁ ZAKŁADOWY: 9 729 424 160 ZŁ W PEŁNI OPLĄCONY. KONTO BANKOWE: BANK PEKAO S.A. O/WARSZAWA, AL. JEROZOLIMSKIE 2, 00-400 WARSZAWA, NR 40 1240 6016 1111 0010 2859 5194, www.pgedystrybucja.pl

Jednocześnie informujemy, że przedstawiony projekt umowy pozostaje aktualny nie dłużej niż przez okres **60 dni** od daty wysłania niniejszego pisma, z zastrzeżeniem zmian wynikających z obowiązującej taryfy i zmian przepisów prawa. Niepodpisanie projektu umowy w okresie **60 dni** skutkować będzie aktualizacją projektu umowy. W tym celu, prosimy o pisemne poinformowanie nas o konieczności aktualizacji projektu umowy po podjęciu ostatecznej decyzji o terminie realizacji obiektu, uwzględniając dwuletni termin ważności warunków przyłączenia od daty dostarczenia. W treści pisma prosimy posłużyć się numerem sprawy.

Kontakt w sprawie realizacji przyłączenia:

Punkt Obsługi Klienta Dystrybucyjnego, tel. 41 252 67 90.

Informujemy że w prowadzonej działalności PGE Dystrybucja stosuje się do zasad Kodeksu Dobrych Praktyk Operatorów Systemów Dystrybucyjnych Energii Elektrycznej, którego treść dostępna jest na stronie internetowej www.pgedystrybucja.pl

PGE Dystrybucja S.A.
Oddział Skarżysko-Kamienna

Dyrektor Generalny
dr inż. Wojciech Nita

podpis, pieczęćka

Załącz. 2/27 stron

1. Załącz. nr 1 (3 str.) – Warunki przyłączenia nr 23-IO/WP/00848 z dnia 08.02.2024 – 1 egz.
2. Załącz. nr 2 (24 str.) – Projekt umowy o przyłączenie nr 23-IO/UP/00848 – 2 egz.

Wykonano w 5 egzemplarzach

1. Egzemplarz nr 1 – Adresat
2. Egzemplarz nr 2 – RP/PP
3. Egzemplarz nr 3 – RP/PS
4. Egzemplarz nr 4 – DU
5. Egzemplarz nr 5 – RE Kielce

Wykonała: Marta Kwiecień

Skarb Państwa - Generalna Dyrekcja
Drogi Krajowych i Autostrad
O/Kielce
ul. Ignacego Paderewskiego 43/45
25-950 Kielce

**Warunki przyłączenia nr 23-10/WP/00848 dla Podmiotu III grupy przyłączeniowej
do sieci dystrybucyjnej o napięciu znamionowym 15 kV**

Nazwa obiektu przyłączanego do sieci: Ogólnodostępna stacja ładowania pojazdów elektrycznych ciężarowych i autobusów.

Lokalizacja: gmina Sobków, miejscowość Osowa, MOP Smyków, nr dz. 352.

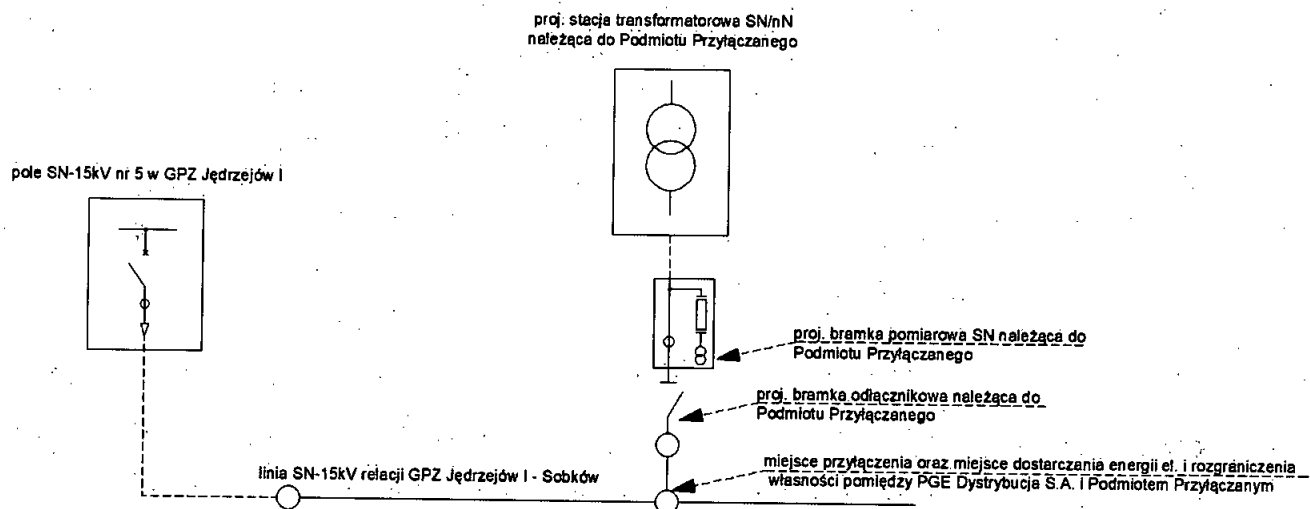
Na podstawie Rozporządzenia Ministra Klimatu i Środowiska z dnia 22.03.2023 roku w sprawie szczegółowych warunków funkcjonowania systemu elektroenergetycznego, (Dz. U. poz. 819 z dnia 28.04.2023r.), w odpowiedzi na wniosek z dnia 30.11.2023 r. oraz wniosek z dnia 06.02.2024 r. związany z ograniczeniem mocy przyłączeniowej, określa się następujące warunki przyłączenia:

- 1 Miejsce przyłączenia: zaciski prądowe na połączeniu z linią napowietrzną średniego napięcia 15 kV relacji GPZ Jędrzejów I – Sobków.
- 2 Miejsce dostarczania energii elektrycznej stanowiące jednocześnie miejsce rozgraniczenia własności sieci dystrybucyjnej PGE Dystrybucja S.A. i instalacji Podmiotu Przyłączanego: zaciski prądowe na słupie odejściowym w kierunku instalacji Podmiotu Przyłączanego.
- 3 Moc przyłączeniowa: 1500 kW zasilanie podstawowe, minimalna moc wymagana dla zapewnienia bezpieczeństwa osób i mienia w przypadku wprowadzenia ograniczeń w dostarczaniu i poborze energii elektrycznej 25 kW.
- 4 Rodzaj przyłącza: napowietrzne.
- 5 Zakres niezbędnych zmian w sieci związanych z przyłączeniem:
 - 5.1 Wymienić transformator 110/30/15kV o mocy 16/10/10 MVA w GPZ Jędrzejów I na jednostkę o mocy 25 MVA.
- 6 Wymagania w zakresie budowy instalacji Podmiotu Przyłączanego:
 - 6.1 Wybudować stację transformatorową z transformatorem SN/nN o mocy dobranej do planowanego obciążenia należącą do Podmiotu Przyłączanego.
 - 6.2 Zasilanie projektowanej stacji transformatorowej wykonać linią SN, poprzez bramkę rozłącznikową, z linii SN relacji GPZ Jędrzejów I – Sobków, zabudowaną na stanowisku słupowym obok istniejącego słupa.
 - 6.3 Na projektowanej linii 15kV opisanej w 6.2, w pobliżu miejsca przyłączenia, zabudować bramkę pomiarową SN.
 - 6.4 Projektowaną ogólnodostępną stację ładowania pojazdów elektrycznych zasilć liniami niskiego napięcia z nowo budowanej stacji transformatorowej SN/nN. Zewnętrzną i wewnętrzną instalację elektryczną odbiorczą wykonać zgodnie z aktualnie obowiązującymi w tym zakresie przepisami oraz wymaganiami zawartymi w punkcie 14 niniejszych warunków przyłączenia.
7. Miejsce zainstalowania układu pomiarowo-rozliczeniowego: bramka pomiarowa SN należąca do Podmiotu Przyłączanego.
8. Wymagania dotyczące układu pomiarowo-rozliczeniowego i systemu pomiarowo-rozliczeniowego:
 - 8.1. Zastosować pośredni układ pomiarowo-rozliczeniowy na napięciu SN z 3-fazowym licznikiem energii elektrycznej umożliwiającym pomiar energii czynnej i biernej z rejestracją profili obciążenia.
 - 8.2. Układ pomiarowo-rozliczeniowy winien spełniać wymagania techniczne dla układów i systemów pomiarowych w szczególności wymagania dla właściwej kategorii pomiarowej B określone w „Instrukcji Ruchu i Eksploatacji Sieci Dystrybucyjnej” (IRiESD) obowiązującej w PGE Dystrybucja S.A. oraz „Wytycznych do budowy systemów elektroenergetycznych w PGE Dystrybucja S.A.”. a także „Rozporządzenia Ministra Klimatu i Środowiska z dnia 22 marca 2022r.”
 - 8.3. Licznik energii elektrycznej winien posiadać zabezpieczenie przed wpływem zewnętrznych pól magnetycznych (z wyjątkiem pola magnetycznego Ziemi) lub powinien posiadać elektroniczny system informujący o wystąpieniu takiego wpływu na licznik (poprzez np. rejestrowanie, wskazanie, świecenie). System ten ma wykazywać wyłącznie czy na licznik oddziaływano polem magnetycznym, o którym mowa powyżej. Zdziałanie systemu musi być widoczne „gołym okiem” bez potrzeby demontażu licznika.

- 8.4. Licznik energii elektrycznej winien być dostosowany do rozliczeń w wybranej grupie taryfowej – zaprogramowany i sparametryzowany.
- 8.5. Układ pomiarowy powinien być wyposażony w układ transmisji danych pomiarowych do Lokalnego Systemu Pomiarowo - Rozliczeniowego (LSPR) PGE Dystrybucja S.A.
- 8.6. Układ pomiarowo-rozliczeniowy dostarcza i instaluje Odbiorca. Zastosowanie urządzeń telekomunikacyjnych umożliwi realizację transmisji danych za pomocą sieci GSM w standardzie GPRS kartę SIM dostarczy PGE Dystrybucja S.A.
- 8.7. Przekładniki dla kategorii pomiarowej „B” muszą mieć klasę dokładności nie gorszą niż 0,2S dla przekładników prądowych i 0,2 dla przekładników napięciowych oraz są instalowane w każdej z faz. Przekładniki prądowe powinny posiadać współczynnik bezpieczeństwa przyrządu $FS \leq 5$.
- 8.8. Licznik zdalnego odczytu dla kategorii pomiarowej B powinien posiadać klasę dokładności nie gorszą niż C dla pomiaru energii czynnej oraz nie gorszą niż 1 lub 1S dla pomiaru energii biernej.
- 8.9. Wszystkie elementy członu zasilającego oraz osłony i urządzenia wchodzące w skład układu pomiarowego energii elektrycznej winny być przystosowane do plombowania
- 8.10. Przekładniki prądowe należy dobrać do planowanego obciążenia
9. Rodzaj i usytuowanie zabezpieczenia głównego: wg. indywidualnego rozwiązania projektowego.
10. Do obliczeń przyjąć:
GPZ Jędrzejów I:
Dane do projektowania przekazane zostaną po wymianie transformatora 110/30/15kV o mocy 16/10/10 MVA w GPZ Jędrzejów I na jednostkę o mocy 25 MVA na etapie opracowywania dokumentacji technicznej dotyczącej zasilania niniejszego obiektu.
11. Jako system dodatkowej ochrony od porażeń przyjąć uziemianie w sieci SN.
12. Wymagany stosunek poboru energii biernej do czynnej w miejscu dostarczania nie może być większy niż $\tan \phi = 0,4$.
13. Poziom zmienności parametrów technicznych energii elektrycznej w sieci mieści się w granicach przywołanego wyżej Rozporządzenia Ministra Klimatu i Środowiska.
14. Dane znamionowe urządzeń, instalacji i sieci oraz dopuszczalne graniczne parametry ich pracy: instalacje i urządzenia elektryczne należące do Podmiotu powinny zapewniać bezpieczeństwo użytkowania, a przede wszystkim ochronę przed porażeniem prądem elektrycznym oraz ochronę przed przepięciami łączeniowymi i atmosferycznymi występującymi w sieci energetycznej, powstaniem pożaru, wybuchem i innymi szkodami. Dla odbiorników wymagających zagwarantowania zwiększonej pewności zasilania przewidzieć agregat prądotwórczy lub inne źródła energii elektrycznej o mocy dostosowanej do potrzeb.
15. Dane znamionowe oraz niezbędne wymagania w zakresie elektroenergetycznej automatyki zabezpieczeniowej i systemowej: zastosować zabezpieczenia chroniące system elektroenergetyczny przed uszkodzeniami spowodowanymi niewłaściwą pracą przyłączonych urządzeń, instalacji i sieci, przed uszkodzeniami w przypadku awarii lub wprowadzenia ograniczeń w poborze lub dostarczaniu energii.
16. Wymagania w zakresie:
 - 16.1. Przystosowania układu pomiarowo-rozliczeniowego do systemów zdalnego odczytu danych pomiarowych: układ pomiarowy powinien spełniać wymagania określone w pkt. 8.
 - 16.2. Zabezpieczenia sieci przed zakłóceniami elektrycznymi powodowanymi przez urządzenia, instalacje lub sieci Podmiotu Przyłączanego: urządzenia, instalacje i sieci podmiotu przyłączanego do sieci dystrybucyjnej nie mogą wprowadzać do sieci zaburzeń parametrów technicznych energii elektrycznej powyżej dopuszczalnych poziomów określonych w Instrukcji Ruchu i Eksploatacji Sieci Dystrybucyjnej.
 - 16.3. Wyposażenia urządzeń, instalacji lub sieci, niezbędnego do współpracy z siecią, do której ma nastąpić przyłączenie: zastosowane urządzenia i rozwiązania muszą zapewniać bezpieczeństwo funkcjonowania systemu elektroenergetycznego, dotrzymanie w miejscu przyłączenia parametrów jakościowych energii, muszą spełniać także wymagania określone w odrębnych przepisach szczegółowych.
 - 16.4. Wszelkie prace powinny wykonać osoby posiadające odpowiednie uprawnienia i kwalifikacje do prowadzenia robót elektrycznych.
17. Podmiot Przyłączany opracuje i uzgodni z PGE Dystrybucja S.A. Oddział Skarżysko-Kamienna, w terminie do dnia przyłączenia, Instrukcję współpracy ruchowej.
18. Informacje dodatkowe:
 - 18.1. warunki przyłączenia są ważne 2 lata od dnia ich doręczenia,
 - 18.2. realizacja inwestycji związanych z przyłączaniem obiektu Podmiotu Przyłączanego będzie dokonywana na zasadach określonych w umowie o przyłączenie do sieci dystrybucyjnej. Realizacja warunków przyłączenia (w tym rozpoczęcie prac projektowych) wymaga podpisania w okresie ważności warunków przyłączenia umowy o przyłączenie.
19. Uwagi dodatkowe:
 - 19.1. PGE Dystrybucja S.A. zastrzega sobie prawo zmiany zakresu rzeczowego prac, wynikających ze zmian stanu sieci i jej konfiguracji lub utrudnień w budowie urządzeń.

19.2. Zmiany wpływające na zwiększenie opłaty za przyłączenie wymagają akceptacji Podmiotu Przyłączanego oraz zmiany umowy o przyłączenie.

19.3. Schemat elektryczny z zaznaczeniem miejsca przyłączenia oraz miejscem rozgraniczenia własności sieci PGE Dystrybucja S.A. i urządzeń, instalacji lub sieci podmiotu, którego urządzenia, instalacje lub sieci będą przyłączane.



Warunki przyłączenia opracował:
Marcin Rogala

Warunki przyłączenia zatwierdził.

PGE Dystrybucja S.A.
Oddział Skarżysko-Kamienna

Dyrektor Generalny
dr inż. Wojciech Nita



PGE Dystrybucja S.A.

UP-1
(wz 01.10.2019)
08-02-2024

CHRONIONE W PGE DYSTRYBUCJA S.A.

Nr kontrahenta 1159358

UMOWA nr 23-IO/UP/00848

o przyłączenie do sieci dystrybucyjnej obiektu:

**Ogólnodostępna stacja ładowania pojazdów elektrycznych ciężarowych i autobusów,
lokalizacja: gmina Sobków, miejscowość Osowa, MOP Smyków, dz. nr 352.**

W dniu r. w m. Skarżysko-Kamienna pomiędzy PGE Dystrybucja Spółka Akcyjna z siedzibą w Lublinie, adres: 20-340 Lublin, ul. Garbarska 21A, Oddział Skarżysko-Kamienna z siedzibą w 26-110 Skarżysko-Kamienna, al. Marsz. J. Piłsudskiego 51, nr tel.: +48 41 252 67 90, fax: +48 41 252 63 15, adres e-mail: sekretariat.os@pgedystrybucja.pl, wpisana do rejestru przedsiębiorców prowadzonego przez Sąd Rejonowy Lublin-Wschód w Lublinie z siedzibą w Świdniku, VI Wydział Gospodarczy pod nr KRS: 0000343124, NIP: 9462593855, REGON: 060552840, kapitał zakładowy: 9 729 424 160,00 zł w pełni opłacony, reprezentowana przez:

.....
zwaną w dalszej treści umowy „**PGE Dystrybucja S.A.**”,

adres do korespondencji: PGE Dystrybucja S.A. Oddział Skarżysko-Kamienna, 26-110 Skarżysko-Kamienna, al. Marsz. J. Piłsudskiego 51,

a

Skarb Państwa – Generalny Dyrektor Dróg Krajowych i Autostrad reprezentowany przez GDDKiA Oddział w Kielcach z siedzibą w Kielcach, ul. Ignacego Paderewskiego 43/45 (kod pocztowy 25-950 Kielce), NIP: 6570386703, REGON: 01751157500068,

reprezentowany w niniejszej umowie przez:

.....
zwany dalej „**Podmiotem Przyłączanym**”,

adres do korespondencji: 25-950 Kielce, ul. Ignacego Paderewskiego 43/45.

została zawarta umowa o następującej treści:

§ 1 PRZEDMIOT UMOWY.

1. Przedmiotem umowy jest przyłączenie do sieci dystrybucyjnej PGE Dystrybucja S.A. instalacji odbiorczej Podmiotu Przyłączanego, zakwalifikowanego do III grupy przyłączeniowej, o mocy przyłączeniowej **1500 kW – zasilanie podstawowe**, zgodnie z warunkami przyłączenia nr 23-IO/WP/00848 z dnia 08-02-2024 r., stanowiącymi Załącznik nr 1 do umowy.
2. Podmiot Przyłączany określa planowaną ilość pobieranej energii elektrycznej w wysokości 1 315 000 kWh rocznie.
3. Strony ustalają miejsce dostarczania energii elektrycznej: **zaciśki prądowe na słupie odejściowym na połączeniu z linią napowietrzną średniego napięcia 15 kV relacji GPZ Jędrzejów I - Sobków w kierunku instalacji Podmiotu Przyłączanego**. Miejsce dostarczania energii elektrycznej stanowi jednocześnie miejsce rozgraniczenia własności sieci dystrybucyjnej PGE Dystrybucja S.A. i instalacji Podmiotu Przyłączanego.
4. Miejsce zainstalowania układu pomiarowo – rozliczeniowego: **bramka pomiarowa SN należąca do Podmiotu Przyłączanego**
5. Strony ustalają termin przyłączenia do dnia **31-12-2025 r.**

§ 2 OBOWIĄZKI PGE DYSTRYBUCJA S.A.

PGE Dystrybucja S.A. zobowiązuje się do:

- 1) realizacji przyłączenia instalacji Podmiotu Przyłączanego poprzez wykonanie zadań określonych w warunkach przyłączenia dla PGE Dystrybucja S.A., do miejsca dostarczania energii elektrycznej, w terminie do dnia przyłączenia,
- 2) przeprowadzenia odbioru prac, o których mowa w pkt 1), odbiór ma charakter wewnętrzny i wykonywany jest zgodnie z zasadami przyjętymi w PGE Dystrybucja S.A.,
- 3) wystawienia faktury w przedmiocie opłaty za przyłączenie po dokonaniu odbioru, o którym mowa w pkt 2),
- 4) podania napięcia do miejsca dostarczania energii elektrycznej.

y

§ 3 OBOWIĄZKI PODMIOTU PRZYŁĄCZANEGO.

Podmiot Przyłączany zobowiązuje się do:

- 1) zrealizowania własnym kosztem i staraniem zadań określonych w warunkach przyłączenia dla Podmiotu Przyłączanego, od miejsca dostarczania energii elektrycznej, zgodnie z obowiązującymi przepisami i normami, w terminie do dnia przyłączenia,
- 2) niezwłocznego powiadomienia PGE Dystrybucja S.A. o wszelkich zmianach dotyczących tytułu prawnego do obiektu będącego przedmiotem przyłączenia,
- 3) zgłoszenia do dnia przyłączenia gotowości do wykonania przyłączenia. Do zgłoszenia należy dołączyć oświadczenie o wykonaniu instalacji odbiorczej zgodnie z obowiązującymi przepisami, podpisane przez wykonawcę instalacji i Podmiot Przyłączany. Wzór ww. oświadczenia dostępny jest w siedzibie PGE Dystrybucja S.A. oraz na stronie internetowej PGE Dystrybucja S.A.: www.pgedystrybucja.pl,
- 4) zawarcia umowy obejmującej swoim zakresem świadczenie usługi dystrybucji i sprzedaży energii elektrycznej (umowy kompleksowej) albo umowy o świadczenie usługi dystrybucji energii elektrycznej oraz umowy sprzedaży energii elektrycznej, najpóźniej w terminie 30 dni od daty wydania przez PGE Dystrybucja S.A. Podmiotowi Przyłączanemu dokumentu „Potwierdzenie możliwości świadczenia usługi dystrybucji energii elektrycznej i określenie parametrów technicznych dostaw”. W umowie zostaną przyjęte następujące czasy trwania przerw w dostarczaniu energii elektrycznej: jednorazowa przerwa planowana 16 godz., jednorazowa przerwa nieplanowana 24 godz., łączny czas przerw planowanych w ciągu roku 35 godz., łączny czas przerw nieplanowanych w ciągu roku 48 godz. Podmiot Przyłączany może wskazać inny podmiot uprawniony do zawarcia ww. umowy lub umów. Podstawą do zawarcia ww. umowy/umów jest „Potwierdzenie możliwości świadczenia usługi dystrybucji energii elektrycznej i określenie parametrów technicznych dostaw”, które PGE Dystrybucja S.A. wydaje niezwłocznie po dokonaniu odbioru robót, otrzymaniu opłaty za przyłączenie i pozyskaniu oświadczenia, o którym mowa w pkt 3),
- 5) zawiadomienia PGE Dystrybucja S.A. o zawarciu umowy kompleksowej lub umowy sprzedaży energii elektrycznej zgodnie z punktem 4),
- 6) utrzymywania właściwego stanu technicznego należących do niego instalacji i urządzeń elektrycznych w nieruchomości / lokalu / budynku, do którego ma być dostarczana energia elektryczna, utrzymywania właściwych warunków użytkowania urządzeń do pomiaru zużycia energii elektrycznej, w tym zabezpieczenia układu pomiarowego przed uszkodzeniem lub utratą,
- 7) nieodpłatnego udostępnienia PGE Dystrybucja S.A. swojej nieruchomości w celu budowy i rozbudowy sieci elektroenergetycznej zgodnie z wydanymi warunkami przyłączenia, jak również do zapewnienia dostępu, wraz z niezbędnym sprzętem, do urządzeń stanowiących własność PGE Dystrybucja S.A. znajdujących się na nieruchomości Podmiotu Przyłączanego w celu usunięcia awarii, kontroli, przeglądu, modernizacji oraz dostępu do układu pomiarowo – rozliczeniowego,
- 8) dostarczenia do PGE Dystrybucja S.A. prawomocnej decyzji pozwolenia na budowę obiektu wymienionego w tytule umowy, lub innego dokumentu wymaganego ustawą Prawo budowlane, o ile zgodnie z przepisami istnieje konieczność jego uzyskania, nie później niż **6 miesięcy** przed terminem przyłączenia. Dostarczenie ww. dokumentu może warunkować rozpoczęcie realizacji robót budowlano – montażowych przez PGE Dystrybucja S.A.,
- 9) zakupu i zainstalowania własnym kosztem i staraniem układu pomiarowo – rozliczeniowego energii elektrycznej, zgodnie z warunkami przyłączenia oraz do pokrywania kosztów związanych z utrzymaniem miejsca, w którym układ ten będzie zainstalowany.

§ 4 OPŁATA ZA PRZYŁĄCZENIE.

1. Szacowana opłata za przyłączenie, której wysokość została wyliczona na podstawie obowiązującej w dniu opracowania niniejszej umowy „Taryfy dla energii elektrycznej PGE Dystrybucja S.A.”, zgodnie z kalkulacją stanowiącą Załącznik nr 3, wynosi brutto **57,27 zł (słownie: pięćdziesiąt siedem złotych 27/100)** tj. netto **46,56 zł (słownie: czterdzieści sześć złotych 56/100)**, plus 23 % VAT.
2. Ostateczne wyliczenie wysokości opłaty za przyłączenie nastąpi po wykonaniu robót, o których mowa w § 2 pkt 1), przy zastosowaniu opłat według „Taryfy dla energii elektrycznej PGE Dystrybucja S.A.”, obowiązującej w dniu zawarcia niniejszej umowy. Opłata za przyłączenie netto będzie powiększona o podatek VAT w ustawowej wysokości, którego zapłata obciąża Podmiot Przyłączany.
3. Podmiot Przyłączany zobowiązuje się do wniesienia opłaty za przyłączenie jednorazowo, na podstawie otrzymanej od PGE Dystrybucja S.A. faktury, w terminie 14 dni od wystawienia faktury. Faktura zostanie wystawiona po zakończeniu i odbiorze prac do których wykonania zobowiązana jest na mocy niniejszej umowy PGE Dystrybucja S.A – zgodnie z zasadami określonymi w § 2 pkt 1) - 3).
4. Treść „Taryfy dla energii elektrycznej PGE Dystrybucja S.A.”, dostępna jest na stronie internetowej www.pgedystrybucja.pl oraz w siedzibie i oddziałach PGE Dystrybucja S.A.

Y

§ 5 DANE KONTAKTOWE.

Przedstawicielami Stron upoważnionymi do wymiany danych i informacji w trakcie realizacji niniejszej umowy oraz podejmowania ustaleń koordynacyjnych są:

Ze strony Podmiotu Przyłączanego	Ze strony PGE Dystrybucja S.A.
..... nr tel.	Punkt Obsługi Klienta Dystrybucyjnego nr tel. +48 41 252 67 90

§ 6 WARUNKI ROZWIĄZANIA I ODSZKODOWANIA OD UMOWY.

- Umowa może być rozwiązana w drodze zgodnego porozumienia Stron.
- PGE Dystrybucja S.A. przysługuje prawo odstąpienia od niniejszej umowy, na mocy oświadczenia o odstąpieniu złożonego nie później niż w terminie 90 dni od daty:
 - powzięcia informacji o utracie przez Podmiot Przyłączany tytułu prawnego do nieruchomości,
 - upływu 30-dniowego terminu, wyznaczonego Podmiotowi Przyłączanemu przez PGE Dystrybucja S.A. na realizację konkretnych obowiązków ujętych w § 3 umowy, w zakresie których Podmiot ten nie wywiązuje się ze swoich zobowiązań.
- Postanowienia niniejszego paragrafu nie stanowią ograniczenia dla Stron w możliwości odstąpienia od umowy na zasadach przewidzianych w przepisach prawa.
- Rozwiązanie lub odstąpienie od umowy z przyczyn dotyczących jednej ze Stron uprawnia drugą Stronę do dochodzenia na zasadach ogólnych naprawienia wynikłej z tego tytułu szkody, w szczególności zaś taka szkoda może obejmować równowartość kosztów i nakładów lub zobowiązań faktycznie poniesionych lub spełnionych w związku z realizacją niniejszej umowy. Uprawnienie do uzyskania przez Stronę naprawienia pełnej szkody nie jest ograniczone wysokością szacowanej opłaty za przyłączenie.
- Odstąpienie lub rozwiązanie umowy następuje poprzez oświadczenie złożone drugiej Stronie w formie pisemnej pod rygorem nieważności.

§ 7 ZASADY ODPOWIEDZIALNOŚCI STRON.

- Strony zastrzegają sobie prawo do naliczenia odsetek i kar umownych za niedotrzymanie warunków niniejszej umowy, w następujących przypadkach i wysokościach:
 - Strony mogą naliczyć kary umowne w wysokości 0,05 % wartości szacunkowej opłaty za przyłączenie brutto, za każdy dzień zwłoki powstałej z winy drugiej Strony w dochowaniu terminu określonego w § 1 ust. 5,
 - PGE Dystrybucja S.A. może naliczyć odsetki zgodnie z obowiązującymi w tym zakresie przepisami prawa, za każdy dzień opóźnienia w przypadku nieterminowej płatności wynikającej z niniejszej umowy.
- PGE Dystrybucja S.A. nie ponosi odpowiedzialności z tytułu uchybienia terminowi realizacji przedmiotu umowy w przypadku, gdy uchybienie to nastąpiło z przyczyn nieleżących po stronie PGE Dystrybucja S.A., a w szczególności:
 - niewywiązania się przez Podmiot Przyłączany z obowiązków określonych w § 3 niniejszej umowy,
 - nieudostępnienia przez osoby trzecie nieruchomości, na których ma być realizowana budowa (rozbudowa) sieci elektroenergetycznej,
 - wystąpienia siły wyższej – tj. zdarzenia nagłego, nieprzewidywalnego i niezależnego od woli Stron, uniemożliwiającego wykonanie umowy w całości lub części,
 - braku niwelacji terenu do rzędnych docelowych, przez który została zaprojektowana sieć dystrybucyjna.
- W przypadku, gdy wysokość szkody poniesionej przez Stronę umowy przekroczy wysokość zastrzeżonej kary umownej, poszkodowana Strona umowy uprawniona jest do dochodzenia odszkodowania uzupełniającego na zasadach ogólnych uregulowanych w kodeksie cywilnym.

§ 8 ZASADY ROZSTRZYGANIA SPORÓW.

- W przypadkach nieuregulowanych niniejszą umową mają zastosowanie przepisy ustawy Kodeks cywilny, ustawy Prawo energetyczne oraz przepisy wykonawcze wydane na jej podstawie.
- Wszelkie spory, jakie mogą powstać w związku z realizacją tej umowy, Strony będą starały się rozstrzygać w drodze negocjacji, a w przypadku niemożliwości osiągnięcia porozumienia – poddadzą taki spór pod rozstrzygnięcie właściwym sądom powszechnym.

§ 9 POSTANOWIENIA KOŃCOWE.

- Okres obowiązywania niniejszej umowy: od daty zawarcia umowy do dnia **31-12-2026 r.**
- Wszelkie zmiany niniejszej umowy wymagają formy pisemnej pod rygorem nieważności.
- Administratorem danych osobowych podanych w procesie przyłączenia, w tym wskazanych w niniejszej umowie (i załącznikach) jest PGE Dystrybucja S.A. z siedzibą w Lublinie, ul. Garbarska 21 A, 20-340 Lublin. Szczegółowe informacje w zakresie przetwarzania tych danych osobowych zawiera Klauzula informacyjna stanowiąca Załącznik nr 4 do niniejszej Umowy.

Y

4. W przypadku zmiany charakteru instalacji na sieć dystrybucyjną zgodnie z postanowieniem § 4 ust. 3 rozporządzenia Ministra Klimatu i środowiska z dnia 22 marca 2023 r. w sprawie szczegółowych warunków funkcjonowania systemu elektroenergetycznego (Dz. U z dnia 28 kwietnia 2023 r. poz. 819, z późn. zm.) każdorazowy podmiot przyłączony zobowiązany jest złożyć wniosek o określenie warunków przyłączenia. Zmiana charakteru instalacji odbiorczej na elektroenergetyczną sieć dystrybucyjną będzie skutkować naliczeniem opłaty za przyłączenie w wysokości 100% kosztów rzeczywistych przyłączenia zrealizowanego przyłącza pomniejszoną o wniesioną opłatę za przyłączenie związaną z dotychczasowym charakterem instalacji.
5. W związku z posiadaniem przez PGE Polska Grupa Energetyczna S.A. statusu spółki dominującej w stosunku do PGE Dystrybucja S.A. oraz statusu spółki publicznej, PGE Dystrybucja S.A. jest uprawniona przekazać tę umowę oraz dokumenty z nią związane do PGE Polska Grupa Energetyczna S.A. na potrzeby wykonania przez tę spółkę obowiązków wynikających z przepisów powszechnie obowiązujących.
6. PGE Dystrybucja S.A. oświadcza, że posiada status dużego przedsiębiorcy – w rozumieniu ustawy z dnia 8 marca 2013 r. o przeciwdziałaniu nadmiernym opóźnieniom w transakcjach handlowych (t.j. Dz.U.2023, poz. 1790 z późn. zm.).
7. Treść powołanych w umowie aktów prawnych jest dostępna na stronie <http://isap.sejm.gov.pl/>.
8. Umowę niniejszą sporządzono w dwóch jednobrzmiących egzemplarzach, po jednym egzemplarzu dla każdej ze Stron.

Wykaz załączników do umowy:

- Załącznik nr 1 Warunki przyłączenia nr 23-IO/WP/00848 z dnia 08-02-2024 r.
Załącznik nr 2 Harmonogram przyłączenia.
Załącznik nr 3 Kalkulacja wstępna opłaty za przyłączenie z dnia 08-02-2024 r.
Załącznik nr 4 Klauzula informacyjna w zakresie przetwarzania danych osobowych – dotyczy osób fizycznych (w tym prowadzących jednoosobową działalność gospodarczą, w formie spółki cywilnej, jak i pełnomocników i reprezentantów Podmiotu Przyłączanego).

Podpisy Stron umowy

Podmiot Przyłączany
(czytelny podpis, pieczęć)

PGE Dystrybucja S.A.
(podpis, pieczęć)

Skarb Państwa - Generalna Dyrekcja
Dróg Krajowych i Autostrad
O/Kielce
ul. Ignacego Paderewskiego 43/45
25-950 Kielce

**Warunki przyłączenia nr 23-10/WP/00848 dla Podmiotu III grupy przyłączeniowej
do sieci dystrybucyjnej o napięciu znamionowym 15 kV**

Nazwa obiektu przyłączanego do sieci: Ogólnodostępna stacja ładowania pojazdów elektrycznych ciężarowych i autobusów.

Lokalizacja: gmina Sobków, miejscowość Osowa, MOP Smyków, nr dz. 352.

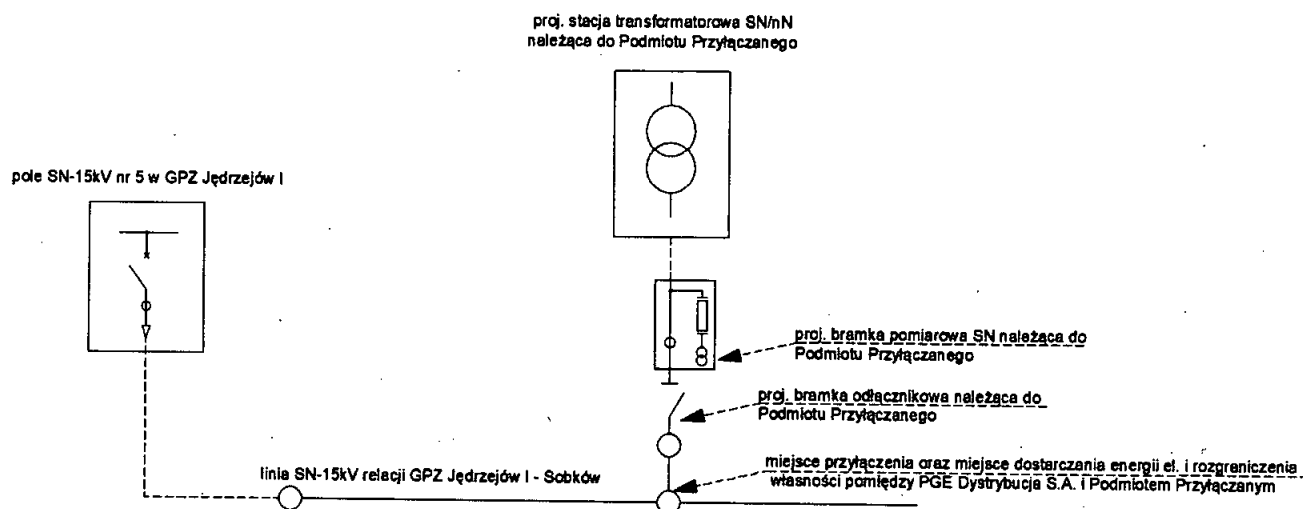
Na podstawie Rozporządzenia Ministra Klimatu i Środowiska z dnia 22.03.2023 roku w sprawie szczegółowych warunków funkcjonowania systemu elektroenergetycznego, (Dz. U. poz. 819 z dnia 28.04.2023r.), w odpowiedzi na wniosek z dnia 30.11.2023 r. oraz wniosek z dnia 06.02.2024 r. związany z ograniczeniem mocy przyłączeniowej, określa się następujące warunki przyłączenia:

- 1 Miejsce przyłączenia: zaciski prądowe na połączeniu z linią napowietrzną średniego napięcia 15 kV relacji GPZ Jędrzejów I – Sobków.
- 2 Miejsce dostarczania energii elektrycznej stanowiące jednocześnie miejsce rozgraniczenia własności sieci dystrybucyjnej PGE Dystrybucja S.A. i instalacji Podmiotu Przyłączanego: zaciski prądowe na słupie odejściowym w kierunku instalacji Podmiotu Przyłączanego.
- 3 Moc przyłączeniowa: 1500 kW zasilanie podstawowe, minimalna moc wymagana dla zapewnienia bezpieczeństwa osób i mienia w przypadku wprowadzenia ograniczeń w dostarczaniu i poborze energii elektrycznej 25 kW.
- 4 Rodzaj przyłącza: napowietrzne.
- 5 Zakres niezbędnych zmian w sieci związanych z przyłączeniem:
 - 5.1 Wymienić transformator 110/30/15kV o mocy 16/10/10 MVA w GPZ Jędrzejów I na jednostkę o mocy 25 MVA.
- 6 Wymagania w zakresie budowy instalacji Podmiotu Przyłączanego:
 - 6.1 Wybudować stację transformatorową z transformatorem SN/nN o mocy dobranej do planowanego obciążenia należąca do Podmiotu Przyłączanego.
 - 6.2 Zasilanie projektowanej stacji transformatorowej wykonać linią SN, poprzez bramkę rozłącznikową, z linii SN relacji GPZ Jędrzejów I – Sobków, zabudowaną na stanowisku słupowym obok istniejącego słupa.
 - 6.3 Na projektowanej linii 15kV opisanej w 6.2, w pobliżu miejsca przyłączenia, zabudować bramkę pomiarową SN.
 - 6.4 Projektowaną ogólnodostępną stację ładowania pojazdów elektrycznych zasilic liniami niskiego napięcia z nowo budowanej stacji transformatorowej SN/nN. Zewnętrzną i wewnętrzną instalację elektryczną odbiorczą wykonać zgodnie z aktualnie obowiązującymi w tym zakresie przepisami oraz wymaganiami zawartymi w punkcie 14 niniejszych warunków przyłączenia.
7. Miejsce zainstalowania układu pomiarowo-rozliczeniowego: bramka pomiarowa SN należąca do Podmiotu Przyłączanego.
8. Wymagania dotyczące układu pomiarowo-rozliczeniowego i systemu pomiarowo-rozliczeniowego:
 - 8.1. Zastosować pośredni układ pomiarowo-rozliczeniowy na napięciu SN z 3-fazowym licznikiem energii elektrycznej umożliwiającym pomiar energii czynnej i biernej z rejestracją profili obciążenia.
 - 8.2. Układ pomiarowo-rozliczeniowy winien spełniać wymagania techniczne dla układów i systemów pomiarowych w szczególności wymagania dla właściwej kategorii pomiarowej B określone w „Instrukcji Ruchu i Eksploatacji Sieci Dystrybucyjnej” (IRiESD) obowiązującej w PGE Dystrybucja S.A. oraz „Wytocznych do budowy systemów elektroenergetycznych w PGE Dystrybucja S.A.”. a także „Rozporządzenia Ministra Klimatu i Środowiska z dnia 22 marca 2022r.”
 - 8.3. Licznik energii elektrycznej winien posiadać zabezpieczenie przed wpływem zewnętrznych pól magnetycznych (z wyjątkiem pola magnetycznego Ziemi) lub powinien posiadać elektroniczny system informujący o wystąpieniu takiego wpływu na licznik (poprzez np. rejestrowanie, wskazanie, świecenie). System ten ma wykazywać wyłącznie czy na licznik oddziaływano polem magnetycznym, o którym mowa powyżej. Zdziałanie systemu musi być widoczne „gołym okiem” bez potrzeby demontażu licznika.

- 8.4. Licznik energii elektrycznej winien być dostosowany do rozliczeń w wybranej grupie taryfowej – zaprogramowany i sparametryzowany.
- 8.5. Układ pomiarowy powinien być wyposażony w układ transmisji danych pomiarowych do Lokalnego Systemu Pomiarowo - Rozliczeniowego (LSPR) PGE Dystrybucja S.A.
- 8.6. Układ pomiarowo-rozliczeniowy dostarcza i instaluje Odbiorca. Zastosowanie urządzeń telekomunikacyjnych umożliwi realizację transmisji danych za pomocą sieci GSM w standardzie GPRS kartę SIM dostarczy PGE Dystrybucja S.A.
- 8.7. Przekładniki dla kategorii pomiarowej „B” muszą mieć klasę dokładności nie gorszą niż 0,2S dla przekładników prądowych i 0,2 dla przekładników napięciowych oraz są instalowane w każdej z faz. Przekładniki prądowe powinny posiadać współczynnik bezpieczeństwa przyrządu $FS \leq 5$.
- 8.8. Licznik zdalnego odczytu dla kategorii pomiarowej B powinien posiadać klasę dokładności nie gorszą niż C dla pomiaru energii czynnej oraz nie gorszą niż 1 lub 1S dla pomiaru energii biernej.
- 8.9. Wszystkie elementy członu zasilającego oraz osłony i urządzenia wchodzące w skład układu pomiarowego energii elektrycznej winny być przystosowane do plombowania
- 8.10. Przekładniki prądowe należy dobrać do planowanego obciążenia
9. Rodzaj i usytuowanie zabezpieczenia głównego: wg. indywidualnego rozwiązania projektowego.
10. Do obliczeń przyjmując:
GPZ Jędrzejów I:
Dane do projektowania przekazane zostaną po wymianie transformatora 110/30/15kV o mocy 16/10/10 MVA w GPZ Jędrzejów I na jednostkę o mocy 25 MVA na etapie opracowywania dokumentacji technicznej dotyczącej zasilania niniejszego obiektu.
11. Jako system dodatkowej ochrony od porażeń przyjąć uziemianie w sieci SN.
12. Wymagany stosunek poboru energii biernej do czynnej w miejscu dostarczania nie może być większy niż $\tan \phi = 0,4$.
13. Poziom zmienności parametrów technicznych energii elektrycznej w sieci mieści się w granicach przywołanego wyżej Rozporządzenia Ministra Klimatu i Środowiska.
14. Dane znamionowe urządzeń, instalacji i sieci oraz dopuszczalne graniczne parametry ich pracy: instalacje i urządzenia elektryczne należące do Podmiotu powinny zapewniać bezpieczeństwo użytkowania, a przede wszystkim ochronę przed porażeniem prądem elektrycznym oraz ochronę przed przepięciami łączeniowymi i atmosferycznymi występującymi w sieci energetycznej, powstaniem pożaru, wybuchem i innymi szkodami. Dla odbiorników wymagających zagwarantowania zwiększonej pewności zasilania przewidzieć agregat prądotwórczy lub inne źródła energii elektrycznej o mocy dostosowanej do potrzeb.
15. Dane znamionowe oraz niezbędne wymagania w zakresie elektroenergetycznej automatyki zabezpieczeniowej i systemowej: zastosować zabezpieczenia chroniące system elektroenergetyczny przed uszkodzeniami spowodowanymi niewłaściwą pracą przyłączonych urządzeń, instalacji i sieci, przed uszkodzeniami w przypadku awarii lub wprowadzenia ograniczeń w poborze lub dostarczaniu energii.
16. Wymagania w zakresie:
 - 16.1. Przystosowania układu pomiarowo-rozliczeniowego do systemów zdalnego odczytu danych pomiarowych: układ pomiarowy powinien spełniać wymagania określone w pkt. 8.
 - 16.2. Zabezpieczenia sieci przed zakłóceniami elektrycznymi powodowanymi przez urządzenia, instalacje lub sieci Podmiotu Przyłączanego: urządzenia, instalacje i sieci podmiotu przyłączanego do sieci dystrybucyjnej nie mogą wprowadzać do sieci zaburzeń parametrów technicznych energii elektrycznej powyżej dopuszczalnych poziomów określonych w Instrukcji Ruchu i Eksploatacji Sieci Dystrybucyjnej.
 - 16.3. Wyposażenia urządzeń, instalacji lub sieci, niezbędnego do współpracy z siecią, do której ma nastąpić przyłączenie: zastosowane urządzenia i rozwiązania muszą zapewniać bezpieczeństwo funkcjonowania systemu elektroenergetycznego, dotrzymanie w miejscu przyłączenia parametrów jakościowych energii, muszą spełniać także wymagania określone w odrębnych przepisach szczegółowych.
 - 16.4. Wszelkie prace powinny wykonać osoby posiadające odpowiednie uprawnienia i kwalifikacje do prowadzenia robót elektrycznych.
17. Podmiot Przyłączany opracuje i uzgodni z PGE Dystrybucja S.A. Oddział Skarżysko-Kamienna, w terminie do dnia przyłączenia, Instrukcję współpracy ruchowej.
18. Informacje dodatkowe:
 - 18.1. warunki przyłączenia są ważne 2 lata od dnia ich doręczenia,
 - 18.2. realizacja inwestycji związanych z przyłączaniem obiektu Podmiotu Przyłączanego będzie dokonywana na zasadach określonych w umowie o przyłączenie do sieci dystrybucyjnej. Realizacja warunków przyłączenia (w tym rozpoczęcie prac projektowych) wymaga podpisania w okresie ważności warunków przyłączenia umowy o przyłączenie.
19. Uwagi dodatkowe:
 - 19.1. PGE Dystrybucja S.A. zastrzega sobie prawo zmiany zakresu rzeczowego prac, wynikających ze zmian stanu sieci i jej konfiguracji lub utrudnień w budowie urządzeń.

19.2. Zmiany wpływające na zwiększenie opłaty za przyłączenie wymagają akceptacji Podmiotu Przyłączanego oraz zmiany umowy o przyłączenie.

19.3. Schemat elektryczny z zaznaczeniem miejsca przyłączenia oraz miejscem rozgraniczenia własności sieci PGE Dystrybucja S.A. i urządzeń, instalacji lub sieci podmiotu, którego urządzenia, instalacje lub sieci będą przyłączane.



Warunki przyłączenia opracował:
Marcin Rogala

Warunki przyłączenia zatwierdził.

PGE Dystrybucja S.A.
Oddział Starzysko-Kamionna

Dyrektor Generalny
dr inż. Wojciech Nita

**Harmonogram przyłączenia z dnia 08-02-2024 r.
do warunków przyłączenia i umowy**

1. Dotyczy

Nr Kontrahenta PNO:	1159358
Nr warunków przyłączenia:	23-IO/WP/00848
Nr umowy o przyłączenie	23-IO/UP/00848
Podmiot Przyłączany:	Skarb Państwa – Generalny Dyrektor Dróg Krajowych i Autostrad reprezentowany przez GDDKiA Oddział w Kielcach
Obiekt:	Ogólnodostępna stacja ładowania pojazdów elektrycznych ciężarowych i autobusów
Lokalizacja:	Gmina: Sobków Miejscowość: Osowa, MOP Smyków Nr działki: 352

2. Harmonogram realizacji przyłączenia

Lp.	Etap realizacji	Termin realizacji
1.	Prace projektowe	Do 6 miesięcy przed terminem przyłączenia
2.	Dostarczenie do PGE Dystrybucja S.A. prawomocnej decyzji pozwolenia na budowę obiektu wymienionego w tytule umowy, lub innego dokumentu wymaganego ustawą Prawo budowlane	Do 6 miesięcy przed terminem przyłączenia
3.	Realizacja robót budowlanych i odbiór robót	Do 14 dni przed terminem przyłączenia
4.	Zgłoszenie gotowości instalacji Podmiotu przyłączanego do przyłączenia	Do terminu przyłączenia
5.	Zawarcie umowy kompleksowej lub dystrybucji i sprzedaży energii elektrycznej.	Do 30 dni od wydania dokumentu „Potwierdzenie możliwości świadczenia usługi dystrybucji energii elektrycznej i określenie parametrów technicznych dostaw.”
6.	Termin przyłączenia	Do dnia 31-12-2025 r.
7.	Termin dostarczenia po raz pierwszy do sieci energii elektrycznej wytworzonej w instalacji	Nie dotyczy

Sporządziła: *Marta Kwiecień*

Zatwierdził:

PGE Dystrybucja S.A.
Oddział Starzysko-Kamienna

Dyrektor Generalny
dr inż. Wojciech Nita

Kalkulacja wstępna opłaty za przyłączenie z dnia 08-02-2024 r.

Dotyczy

Nr Kontrahenta PNO:	1159358
Nr warunków przyłączenia:	23-IO/WP/00848
Nr umowy o przyłączenie	23-IO/UP/00848
Podmiot Przyłączany:	Skarb Państwa – Generalny Dyrektor Dróg Krajowych i Autostrad reprezentowany przez GDDKiA Oddział w Kielcach
Obiekt:	Ogólnodostępna stacja ładowania pojazdów elektrycznych ciężarowych i autobusów
Lokalizacja:	Gmina: Sobków Miejscowość: Osowa, MOP Smyków Nr działki: 352

Opłatę za przyłączenie oblicza się na podstawie rzeczywistych nakładów poniesionych na przyłączenie.

1/ O_{p1} – opłata za przyłączenie [zł]

$$O_{p1} = 0 \% \times N$$

gdzie szacunkowe nakłady (N) na przyłączenie obiektu wynoszą:

Lp.	Rodzaj (typ)	Ilość [m, szt.]	Wartość netto [zł]
1	Wymiana transformatora 110/30/15kV o mocy 16/10/10 MVA w GPZ Jędrzejów I na jednostkę o mocy 25 MVA	1 szt.	3 000 000,00
Suma nakładów (N):			3 000 000,00

Opłata za przyłączenie podlega opodatkowaniu podatkiem VAT.

$$O_{p1} = 0 \% \times N = 0 \% \times 3\,000\,000,00 \text{ zł} = 0,00 \text{ zł}$$

Szacowana opłata za przyłączenie (O_{p1}) wynosi (netto) 0,00 zł

2/ O_{p2} – opłata za przyłączenie [zł]

$$O_{p2} = 6,25 \% \times N$$

gdzie szacunkowe nakłady (N) na przyłączenie obiektu wynoszą:

Lp.	Rodzaj (typ)	Ilość [m, szt.]	Wartość netto [zł]
1	Ekspertyza wpływu na system elektroenergetyczny przyłączenia stacji ładowania pojazdów elektrycznych zlokalizowanej na terenie MOP Smyków w miejscowości Osowa, dz. nr 352, gm. Sobków - Opracowanie	1 szt.	745,00
Suma nakładów (N):			745,00

Opłata za przyłączenie podlega opodatkowaniu podatkiem VAT.

$$O_{p2} = 6,25 \% \times N = 6,25 \% \times 745,00 \text{ zł} = 46,56 \text{ zł}$$

Szacowana opłata za przyłączenie (O_{p2}) wynosi brutto 57,27 zł (słownie: pięćdziesiąt siedem złotych 27/100) tj. netto 46,56 zł (słownie: czterdzieści sześć złotych 56/100), plus 23 % VAT.

3/ Opłata za przyłączenie podlega opodatkowaniu podatkiem VAT.

Całkowita szacowana opłata za przyłączenie ($O_{p1} + O_{p2}$) wynosi brutto **57,27 zł** (słownie: **pięćdziesiąt siedem złotych 27/100**) tj. netto **46,56 zł** (słownie: **czterdzieści sześć złotych 56/100**), plus 23 % VAT.

Sporządziła:

Marta Kwiecień

Zatwierdził:

PGE Dystrybucja S.A.
Oddział Skarżysko-Kamienna

Dyrektor Generalny
dr inż. Wojciech Nita

PGE Dystrybucja S.A.

PGE Dystrybucja S.A. informuje: Celem RODO jest ujednolicenie zasad przetwarzania danych osobowych na terenie całej Unii Europejskiej. Poniższa klauzula informuje o tym w jakim celu i na jakiej podstawie Pani/Pana dane osobowe są przetwarzane, kto jest ich administratorem, jakim podmiotom mogą zostać udostępnione oraz o prawach przysługujących osobom, których dane dotyczą. Dodatkowo informujemy, że w związku z otrzymaniem tej klauzuli, nie trzeba kontaktować się z PGE Dystrybucja S.A. ani składać dodatkowych oświadczeń. Wystarczy zapoznać się z niniejszą klauzulą informacyjną.

KLAUZULA INFORMACYJNA

Zgodnie z Rozporządzeniem Parlamentu Europejskiego i Rady (UE) 2016/679 z dnia 27 kwietnia 2016 r. w sprawie ochrony osób fizycznych w związku z przetwarzaniem danych osobowych i w sprawie swobodnego przepływu takich danych oraz uchylenia dyrektywy 95/46/WE (ogólne rozporządzenie o ochronie danych) (dalej „**RODO**”) informujemy, że:

- I. **Administratorem** Pani/Pana danych osobowych jest PGE Dystrybucja S.A z siedzibą w Lublinie – adres: ul. Garbarska 21 A, 20-340 Lublin (zwana dalej „Spółką”).
- II. W sprawie przetwarzania danych osobowych można skontaktować się z:
 - **Inspektorem Ochrony Danych** pod emailem: dane.osobowe@pgedystrybucja.pl,
 - pisemnie na adresy siedzib naszych Oddziałów wskazane na stronie internetowej: www.pgedystrybucja.pl
- III. **Cele i podstawy przetwarzania Pani/Pana danych osobowych:**
 - 1) w celu wypełnienia ciężących na Spółce obowiązków prawnych związanych z: realizacją procesu przyłączania odbiorców do sieci dystrybucyjnej, pełnieniem przez Spółkę funkcji Operatora Systemu Dystrybucyjnego (OSD) i prowadzeniem działalności w zakresie dystrybucji energii elektrycznej, monitorowaniem jakości świadczonych usług oraz utrzymaniem, rozbudową i modernizacją sieci elektroenergetycznej (podstawa z art. 6 ust 1 lit. c RODO),
 - 2) w celu podjęcia na Pani/Pana żądanie działań zmierzających do zawarcia umowy o przyłączenie do sieci dystrybucyjnej Spółki, w tym wydania warunków przyłączenia do sieci elektroenergetycznej a także realizacji tej umowy (podstawa z art. 6 ust. 1 lit. b RODO),
 - 3) w celu ustalenia, obrony i dochodzenia roszczeń, w celu badania satysfakcji klientów z jakości świadczonych usług, w celu prowadzenia działalności operacyjnej Spółki, w tym statystyki i raportowania Spółki, prowadzenia ewidencji punktów poboru energii w zakresie danych bieżących i historycznych, w celach archiwalnych (dowodowych) będących realizacją naszego prawnie uzasadnionego interesu zabezpieczenia informacji na wypadek prawnej potrzeby wykazania faktów, wykazania wykonania obowiązków (podstawa z art. 6 ust. 1 lit. f RODO).

W przypadku gdy jest Pani/Pan pełnomocnikiem/reprezentantem zastosowanie do Pani/Pana danych osobowych mają ww. cele i podstawy przetwarzania w zakresie wynikającym z umocowania.

W przypadku, gdy jest Pani/Pan wykonawcą podmiotu przyłączanego w zakresie koniecznym do dokonania przyłączenia do sieci elektroenergetycznej Spółki, Pani/Pana dane osobowe wskazane w dokumentach przekazywanych PGE Dystrybucja S.A. przetwarzane będą w celu i na podstawie wskazanej w pkt III.1 i pkt III.3, a także w celu podjęcia działań i realizacji umowy w zakresie wskazanych w pkt III.2 na rzecz podmiotu przyłączanego (podstawa z art. 6 ust. 1 lit. f RODO).

- IV. **Będziemy przechowywać Pani/Pana dane osobowe** przez czas niezbędny do realizacji celów określonych w pkt III, tj.:
 - w zakresie wypełniania obowiązków prawnych ciężących na Spółce przez czas wykonywania tych obowiązków przez Spółkę, a także przez czas, w którym przepisy nakazują nam przechowywać dane,
 - w celu podjęcia na Pani/Pana żądanie działań zmierzających do zawarcia umowy wskazanej w pkt III – przez okres konieczny do podjęcia działań zmierzających do zawarcia umowy, a także przez czas, w którym przepisy nakazują nam przechowywać dane,
 - w zakresie realizacji zawartej przez Panią/Pana umowy wskazanej w pkt III - przez okres obowiązywania umowy do czasu zakończenia jej realizacji i rozliczenia oraz przez czas, w którym przepisy prawa nakazują nam przechowywać dane, a także przez okres konieczny do zabezpieczenia ewentualnych roszczeń – zgodnie z okresem przedawnienia roszczeń wynikającym z przepisów prawa.
 - w zakresie ustalenia, obrony i dochodzenia roszczeń - przez okres przedawnienia roszczeń wynikający z przepisów prawa, a także przez czas, w którym przepisy prawa nakazują nam przechowywać dane,
 - w zakresie badania satysfakcji klientów z jakości świadczonych usług, prowadzenia działalności operacyjnej Spółki, w tym statystyki i raportowania Spółki, prowadzenia ewidencji punktów poboru energii w zakresie danych bieżących i historycznych, w celach archiwalnych (dowodowych) będących realizacją naszego

prawnie uzasadnionego interesu zabezpieczenia informacji na wypadek prawnej potrzeby wykazania faktów, wykazania wykonania obowiązków – do czasu istnienia prawie uzasadnionych interesów Spółki stanowiących podstawę tego przetwarzania, a także przez czas, w którym przepisy nakazują nam przechowywać dane.

V. Przysługujące prawa. W każdej chwili przysługuje Pani/Panu:

- **prawo do wniesienia sprzeciwu** wobec przetwarzania danych, przetwarzanych na podstawie art. 6 ust. 1 lit. f RODO wskazanych powyżej w pkt III. Przystaniemy przetwarzać dane w tym zakresie, chyba że będziemy w stanie wykazać, że istnieją ważne, prawnie uzasadnione podstawy, które są nadrzędne wobec Pani/Pana interesów, praw i wolności lub dane będą nam niezbędne do ewentualnego ustalenia, dochodzenia lub obrony roszczeń.
- **prawo żądania dostępu do swoich danych osobowych** oraz otrzymania ich kopii, prawo żądania ich **sprostowania** (poprawiania), **usunięcia lub ograniczenia przetwarzania** swoich danych osobowych, a także **prawo do przenoszenia** swoich danych osobowych.

Wnioski w w/w zakresie można przesać na adresy wskazane w pkt II powyżej lub składać osobiście w Punktach Obsługi Klienta Dystrybucyjnego (POKD) Spółki znajdujących się w Oddziałach Spółki i Rejonach Energetycznych (adresy dostępne na stronie internetowej www.pgedystrybucja.pl). Aby mieć pewność że jest Pani/Pan uprawniony do złożenia wniosku w w/w sprawach, możemy prosić o podanie dodatkowych informacji pozwalających na uwierzytelnienie Pani/Pana tożsamości. Zakres każdego z tych praw oraz sytuacje, w których można z nich skorzystać, wynikają z przepisów prawa - RODO.

- **prawo do wniesienia skargi** do organu nadzorczego właściwego do monitorowania stosowania RODO zgodnie z art. 51 RODO tj. Prezesa Urzędu Ochrony Danych Osobowych.

VI. Udostępnianie danych osobowych.

Pani/Pana dane osobowe mogą zostać udostępnione następującym **odbiorcom i kategoriom odbiorców**: podmiotowi sprawującemu uprawnienia właścicielskie wobec Spółki, naszym partnerom, z którymi współpracujemy przy świadczeniu usług, realizacji obowiązków wynikających z przepisów prawa, w szczególności: Polskie Sieci Elektroenergetyczne S.A., innym operatorom systemów dystrybucyjnych, sprzedawcom energii elektrycznej, podmiotom prowadzącym działalność pocztową lub kurierską, podmiotom prowadzącym działalność płatniczą, podmiotom prowadzącym działalność ubezpieczeniową, podmiotom nabywającym wierzytelności, biurom informacji gospodarczej, instytucjom, organom, podmiotom uprawnionym przez przepisy prawa np. policja, organy skarbowe, sądy, prokuratura, organy celne, Agencja Rynku Energii, Krajowy Ośrodek Wsparcia Rolnictwa, Urząd Regulacji Energetyki, UOKIK, lub innym oraz **naszym podwykonawcom** działającym na nasze zlecenie (podmiotom przetwarzającym dane osobowe w zakresie wskazanym przez Spółkę), firmom wspierającym nas przy realizacji usług, wykonywaniu obowiązków OSD, np. firmom świadczącym nam usługi doradcze, konsultacyjne, audytowe, w zakresie archiwizacji, digitalizacji dokumentów, w zakresie remontów, modernizacji, rozbudowy sieci elektroenergetycznej, w zakresie usuwania awarii, firmom prawniczym, teleinformatycznym, informatycznym (w szczególności dostawcom oprogramowania i utrzymującym, obsługującym systemy teleinformatyczne, informatyczne), firmom realizującym kontrole, obsługę korespondencji, agencjom badawczym, a także podwykonawcom w/w odbiorców i podwykonawców.

Pani/Pana dane osobowe mogą być przekazywane do państwa trzeciego (tj. państwa spoza Europejskiego Obszaru Gospodarczego, dalej: EOG) w związku ze świadczeniem na rzecz Spółki przez wykonawców usług w zakresie ICT. Dane te przekazywane są do tych państw trzecich, które w ocenie Komisji Europejskiej zapewniają odpowiedni stopień ochrony takich danych, a do innych państw trzecich jedynie wówczas, gdy przekazywanie tych danych oparte jest o zawierane przez Spółkę umowy gwarantujące stosowanie standardowych klauzul ochrony danych, przyjętych przez Komisję Europejską zgodnie z art. 46 ust. 2 lit. c RODO. Kopię standardowych klauzul ochrony danych, o których mowa powyżej, można uzyskać od Inspektora Ochrony Danych w sposób wskazany w pkt II.

VII. Wymóg podania danych.

Podanie Pani/Pana danych osobowych jest dobrowolne, ale konieczne do realizacji celów określonych w pkt III, natomiast w przypadkach i w zakresie wskazanym w art. 7 ustawy z dnia 10 kwietnia 1997 r. Prawo energetyczne (Dz.U. 2018 poz. 755) podanie danych osobowych podmiotu przyłączanego jest obowiązkowe. (bez ich podanie nie będziemy mogli realizować procesu przyłączania i obowiązków prawnych ciążyących na Spółce).

W zakresie Pani/Pana numeru telefonu, adresu e-mail – podanie takich danych jest dobrowolne, ale usprawnia komunikację z osobą, której dane dotyczą.

W przypadku wykonawców podanie danych jest dobrowolne, ale konieczne do realizacji celów wskazanych w pkt III.

VIII. Zautomatyzowane podejmowanie decyzji, w tym profilowanie.

Informujemy, że Pani/Pana dane osobowe nie będą przetwarzane w sposób zautomatyzowany w tym stosując profilowanie.